

Гриф для служебного пользования

Экз. № \_\_\_\_\_

УТВЕРЖДАЮ  
Директор МБОУ ДОД «ДЮСШ  
«Водник» г.Находка

 Биш М.В.

«10» Июль 2014г.


**ПАСПОРТ АНТИТЕРРОРИСТИЧЕСКОЙ ЗАЩИЩЕННОСТИ**  
Муниципального бюджетного образовательного учреждения дополнительного  
образования детей «Детско-Юношеской Спортивной Школы «Водник» г. Находка

**Согласовано**

Заместитель начальника  
Управления ФСБ России по  
Приморскому краю,  
начальник службы в  
городе Находке

Начальник  
ОМВД России  
по городу Находке  
полковник полиции

  
\_\_\_\_\_ А.Г.Беликов  
«10» 07 2014 г.

  
\_\_\_\_\_ А.В. Саркисов  
«10» 07 2014 г.

Начальник управления МКУ  
«Управление по делам ГО и ЧС  
НГО»

  
\_\_\_\_\_ Н.Н. Руденко  
«10» 07 2014 г.

## Оглавление

Общие сведения .....	3
Сведения о персонале .....	5
Мероприятия по обеспечению безопасности функционирования объекта .....	6
Силы и средства охраны .....	8
Ситуационные планы .....	10
Система жизнеобеспечения .....	11
Взаимодействие с правоохранительными, контролирующими и надзорными органами .....	12
Перечень использованных источников информации .....	13

Приложения

## Аннотация

Паспорт антитеррористической защищенности Муниципального бюджетного образовательного учреждения дополнительного образования детей «ДЮСШ «Водник» г. Находка разработан

-- директором МБОУ ДОД «ДЮСШ «Водник» Биш Михаилом Валентиновичем (тел. раб. 65-69-09, 8-914-716-65-55);

-- зам. директора по АХЧ МБОУ ДОД «ДЮСШ «Водник» Нечипоренко Юрием Викторовичем (тел. раб. 65-69-09, 8-914-719-87-06);

В паспорте антитеррористической защищенности даны информационно-справочные сведения о соответствии объекта требованиям по его защите от актов терроризма. Сделан анализ данных степени защищенности объекта и состояния профилактики терроризма .

При разработке паспорта использован «Типовой паспорт антитеррористической защищённости объекта», настоящий Устав МБОУ ДОД «ДЮСШ «Водник» г. Находка, технический паспорт здания спорткомплекса, нормативные документы учреждения.

## 1. Общие сведения

### 1.1 Реквизиты организации

Муниципальное бюджетное образовательное учреждение дополнительного образования детей «Детско-Юношеская Спортивная Школа «Водник» г. Находка (МБОУ ДОД «ДЮСШ «Водник» г. Находка);

Юр. Адрес : г. Находка, ул. Владивостокская, 45 А;

Общая площадь территории: 63431 кв. м.;

Площадь здания: 1713,5 кв. м.;

Общий объем помещений 17135 куб. м.;

Площадь парковки: 500 кв. м;

Мест на парковке: 50;

Тел: 65-59-91 (администратор);

Тел/факс: 65-69-09

Наименование вышестоящей организации с указанием ее организационно-правовой формы, почтового адреса, телефона:

Управление образования администрации Находкинского городского округа; г. Находка, 692900, Приморский край, ул. Школьная, 7;

т. 69-22-51 – приемная,

т. 69-22-56 – начальник управления образования администрации Находкинского городского округа.

Должностные лица объекта, ответственные за предупреждение и ликвидацию последствий актов терроризма:

1. Директор МБОУ ДОД «ДЮСШ «Водник» г.Находка – Биш Михаил Валентинович, с.т. 8-914-716-65-55.

2. Зам. директора по учебной спортивной работе МБОУ ДОД «ДЮСШ «Водник» г.Находка – Лашкова Анна Александровна; с.т. 8-914-976-34-52.

3. Зам. директора по административно хозяйственной части – Нечипоренко Юрий Викторович; с.т. 8-914-719-87-06.

### 1.2. Профиль объекта.

Учреждение создано для обеспечения необходимых условий для личностного развития, укрепления здоровья, формирование общей культуры, развития индивидуальных способностей и организации содержательного досуга.

### 1.3. Режим работы учреждения.

Начало 8-00, окончание 22-00;

Выходной – Воскресенье

### 1.4. Наличие арендаторов и краткие сведения о них.

МБУ МФК «Океан», ул. Владивостокская, 45 А, директор Сон В.В., тел: 65-78-64

**1.5. Средняя и максимальная посещаемость учреждения в рабочие и выходные дни, в том числе и часы «пик».**

	8.00 – 17.00	17.00 – 22.00
Будние дни	200 чел.	300 чел.
Выходные дни	300 чел.	400 чел.

**1.6. Характеристика места размещения учреждения.**

Спортивный комплекс находится в центральной части города, на возвышенности. С южной стороны к СК прилегает лесной массив, который может являться местом скрытного подхода к СК. С западной и восточной стороны примыкает жилой массив, вдоль северной стороны проходит дорога, соединяющая улицу Владивостокская и улицу Пограничная.

**1.7. Размещение объекта по отношению к транспортным коммуникациям:**

Ближайшая железнодорожная станция «Тихоокеанская» (3 км) – г. Находка, Находкинский пр-т 39;

Ближайший гражданский аэродром – г. Артем (140 км);

Ближайший военный аэродром – с. Золотая Долина (20 км)

Ближайшая вертолетная площадка - р-н оз. Соленое (5 км)

Ближайший морской порт – причальная стенка «ДВСМЗ» (3 км).

## **2. Сведения о персонале**

### **2.1. Общая численность работников по штатному расписанию.**

44 человек.

### **2.2. Численность арендаторов по каждому субъекту хозяйственной деятельности.**

1 МБУ МФК «Океан»

### **2.3. Списки арендаторов – балансодержателей с указанием почтовых адресов, телефонов и банковских реквизитов организаций; адресов места жительства, телефонов и банковских реквизитов индивидуальных предпринимателей.**

Нет.

### **2.4 Максимальная численность работающих в смену.**

30 человек.

### **3. Мероприятия по обеспечению безопасности функционирования объекта.**

#### **3.1. Сведения выполнения на объекте организационных мероприятий по защите его персонала и посетителей в части предупреждения и ликвидации актов терроризма.**

В наличии имеются инструкции по действию администраторов, сторожей и работников школы в случае обнаружения подозрительных предметов, а также при возникновении и ликвидации последствий актов терроризма. Мероприятия по обучению персонала проходят в рамках ознакомления с основными инструкциями, результаты отражаются в журнале ознакомления. В здании на общедоступных местах размещены утвержденные руководством ДЮСШ «Водник» схемы эвакуации посетителей и персонала, информационные указатели эвакуации.

#### **3.2. Сведения о выполнении инженерно-технических мероприятий по предупреждению и ликвидации последствий актов терроризма.**

Средствами индивидуальной и коллективной защиты, в том числе защитным капюшоном «Феникс» персонал объекта не обеспечен

На территории спортивного комплекса есть система оповещения (громкая связь), порядок оповещения отработан. подготовлены тексты оповещения на случай возникновения ЧС.

Подготовленных укрытий для персонала и посетителей не имеется.

Для своевременной эвакуации людей и имущества при угрозе акта терроризма будут использованы 7 автомобилей, находящихся в личном пользовании персонала объекта.

Для оказания первой медицинской помощи имеется медпункт, расположенный на втором этаже спортивного комплекса. Все рабочие места обеспечены аптечкой первой медицинской помощи. В штате есть медицинский работник.

#### **3.3. Автоматизированные системы контроля и безопасности.**

В Строении 2 установлена система пожаротушения, пожарная сигнализация, датчики дыма, телефон (приложение №2).

В Строении 1 автоматизированные системы контроля и безопасности находятся в стадии строительства.

#### **3.4. Привлекаемые силы и средства для ликвидации последствий актов терроризма.**

В случае совершения акта терроризма привлекаются службы МКУ «Управления по делам ГО и ЧС НГО», службы управления ФСБ России в г. Находке, ОМВД России по г. Находке, мед. службы:

- ЕДДС МКУ «Управление по делам ГО и ЧС НГО» – ул. Лермонтова, 9, тел. деж. 63-19-33; ПСП АСФ «Служба спасения» -- 77-22-60.

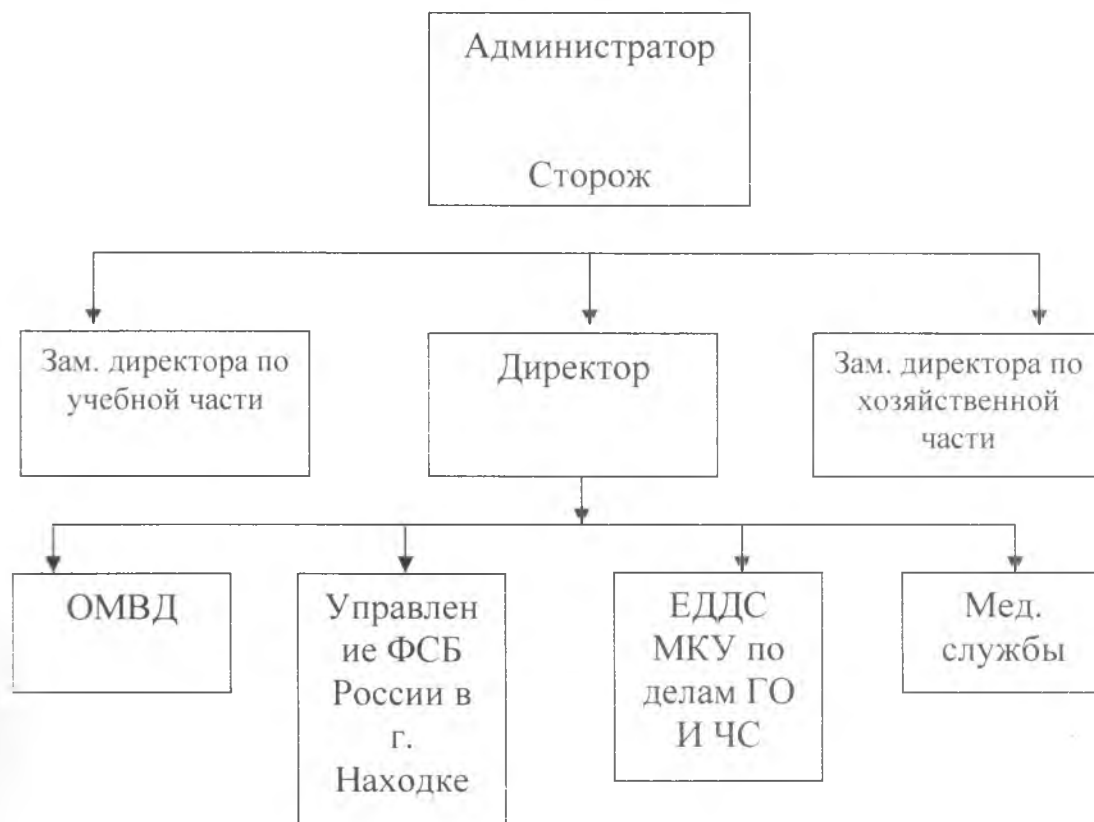
- Служба управления ФСБ России в г. Находке – ул. Портовая, 22 «Б». тел. деж. 69-79-20; 65-79-91.

- ОМВД России. по г. Находке – ул. Луначарского, 14, тел. деж.: 69-67-44; 69-67-45.

- мед. служба – 03, 64-77-43; ближайшее мед. учреждение - Находкинская больница ФМБА ДВОМЦ ул. Павлова,16, тел: 65-56-68

Администратор/сторож при совершении акта терроризма оповещает по телефону руководителя и его заместителей, а директор – ОМВД, ФСБ, ЕДДС МКУ «Управление по делам ГО и ЧС НГО» Мед. службы.

### 3.5. Схема оповещения:





## **4. Силы и средства охраны.**

### **4.1. Параметры территории, занимаемой объектом:**

Площадь: 6120,9 кв. м.

Периметр: 1096 м

Характеристика зданий:

Здание двухэтажное, отдельностоящее, имеет 1 (один) вход центральный и 7 запасных), возможности по проникновению в здание по коммуникационным путям отсутствуют.

Взрывоопасных материалов на территории объекта не имеется. Учреждение оборудовано собственной котельной с отопительным электроприбором ЭПО 60 УЗ. оборудование размещено в пристроенном к спорткомплексу здании.

Парковка автотранспорта – парковочные места для личного транспорта и посетителей расположены перед территорией школы и за зданием школы. Площадка заасфальтирована.

### **4.2. Инженерно-технические сооружения.**

Забор по периметру всей территории, высота забора 2 м, общая протяженность забора 1096 м.

В здании спорткомплекса пропускной режим осуществляется администраторами. В качестве мест для стоянки автотранспорта посетителей используются автомобильная парковка.

Технические средства сигнализации, контроля, видеонаблюдения, обнаружения металлических предметов и оружия, кнопки тревожной сигнализации, принудительная остановка автотранспорта отсутствуют.

Электроснабжение: Система энергоснабжения централизованная городская, аварийная система отсутствует. Трансформаторов на территории школы не имеется. Схема энергоснабжения прилагается .

### **4.3. Силы охраны.**

Территория учреждения охраняется круглосуточно двумя сторожами согласно должностным инструкциям. Проведение спортивных мероприятий обеспечивается подразделениями ОМВД, МКУ по делам ГО И ЧС, скорой медицинской помощи. Пункты охраны оснащены телефонной связью.

### **4.4. Средства охраны.**

Здание снабжено пожарными гидрантами и огнетушителями. Имеется громкоговорящая связь, пульт мобильный, располагается на втором этаже здания.

### **4.5. Организация связи.**

Связь между персоналом спортивного комплекса и правоохранительными органами, аварийно-спасательными службами, рабочими группами антитеррористической комиссии муниципальных образований осуществляется посредством городской телефонной сети, а также личными мобильными средствами связи персонала.

## **5. Ситуационные планы.**

**5.1 План эвакуации людей при пожаре и актах терроризма – приложение 1 на 1 (одном) листе (формат А4)**

### **5.2 Инженерные коммуникации:**

Схема водоснабжения – приложение 2 на 1 (одном) листе (формат А4).

Схема электроснабжения – приложение 3 на 1 (одном) листе (формат А4).

Схема размещения пожарных гидрантов и подъезда автотранспорта – приложение 4 на 1 (одном) листе (формат А4).

## **4. Инструкция о действиях работников при угрозе акта терроризма.**

### **5. Место хранения документов.**

Место хранения документов – кабинет директора (сейф);

Место хранения паспорта – кабинет директора (сейф).

## **6. Системы жизнеобеспечения.**

### **6.1. Характеристика систем.**

Энергоснабжение МБОУ ДОД ДЮСШ «Водник» осуществляется от системы Дальэнергосбыта через ТП-333.

Отпуск питьевой воды в учреждение производится из централизованной системы коммунального водоснабжения МУП «Находка-Водоканал» согласно выданным техническим условиям, реальным возможностям МУП «Находка – Водоканал» по имеющемуся составу и состоянию комплекса инженерных сооружений.

Водоотведение централизованное, производится в централизованную систему коммунальной канализации МУП «Находка-Водоканал» согласно выданным техническим условиям, реальным возможностям МУП «Находка – Водоканал» по имеющемуся составу и состоянию комплекса инженерных сооружений.

Теплоснабжение осуществляется от системы теплоснабжения Примтеплоэнерго (котельная по адресу ул. Владивостокская, 34).

## **7. Взаимодействие с правоохранительными, контролирующими и надзорными органами.**

1. ОМВД России в г. Находке (ул. Луначарского, 14, дежурный тел.: 69-67-44, 69-67-45);
2. ЕДДС МКУ «Управление по делам ГО и ЧС НГО» (ул. Лермонтова, 9) тел. деж. 63-19-33); ПСП АСФ «Служба спасения» -- 77-22-60.
3. Управление ФСБ по Приморскому краю в г. Находке (ул. Портовая, 22 «Б», тел. деж. 69-79-20, 65-79-91);
4. Мед. служба – 03, ближайшее мед. учреждение - Находкинская больница ФМБА ДВОМЦ (ул. Павлова, 16, тел.: 64-56-68, главврач: 64-63-12);
5. Администрация НГО (г. Находка, Находкинский пр-кт. 14, тел приемной: 69-21-54).

## **Раздел. 8. Перечень использованных источников информации.**

- Федеральный закон от 06 октября 1999 г. № 184 – ФЗ «Об общих принципах организации законодательных и исполнительных органов государственной власти субъектов Российской Федерации»
- Статья 62 Устава Приморского края
- Техническая документация
- Договор аренды
- Инструкции по технике безопасности, по противопожарной безопасности
- Методическое пособие.

«Утверждаю»  
Директор МБОУ ДОД  
«ДЮСШ «Водник»  
Биш М.В.  
«04» 07 2014 г.

## ИНСТРУКЦИЯ о действиях работников при угрозе акта терроризма

Каждый работник при обнаружении подозрительного предмета или подозрительных людей обязан:

- немедленно сообщить об этом администратору или руководству спорткомплекса;
- не позволять случайным людям прикасаться к опасному предмету или пытаться обезвредить его до приезда соответствующих органов.

Дежурный администратор или сторож обязан:

- сообщить об обнаружении опасного предмета в управление и руководству школы.

Директор школы или лицо, заменяющее директора, обязан:

- продублировать сообщение об обнаружении подозрительного предмета в ФСБ, ОМВД, ЕДДС МКУ «Управление по делам ГО и ЧС НГО» и поставить в известность вышестоящее руководство:

- немедленно организовать эвакуацию людей согласно плана эвакуации, используя для этого все силы и средства;
- при необходимости отключить электроэнергию, остановить работу систем вентиляции;
- прекратить все работы в здании;
- удалить за пределы опасной зоны всех людей, находящихся в здании;
- осуществлять общее руководство до прибытия подразделений МЧС, УВД, ФСБ;
- обеспечить соблюдение требований безопасности работниками;
- обеспечить встречу прибывающих подразделений МЧС, УВД, ФСБ;
- по прибытии подразделений руководитель учреждения должен проинформировать руководителей МЧС, УВД, ФСБ о конструктивных особенностях объекта, прилегающих строений, а так же о месте нахождения опасного предмета и др. сведений, необходимых для успешной ликвидации акта терроризма.

1. ОМВД России в г. Находке (ул. Луначарского, 14, дежурный тел.: 69-67-44, 69-67-45);

2. ЕДДС МКУ «Управление по делам ГО и ЧС НГО» (ул. Лермонтова, 9) тел. деж. 63-19-33); ПСП АСФ «Служба спасения» -- 77-22-60.

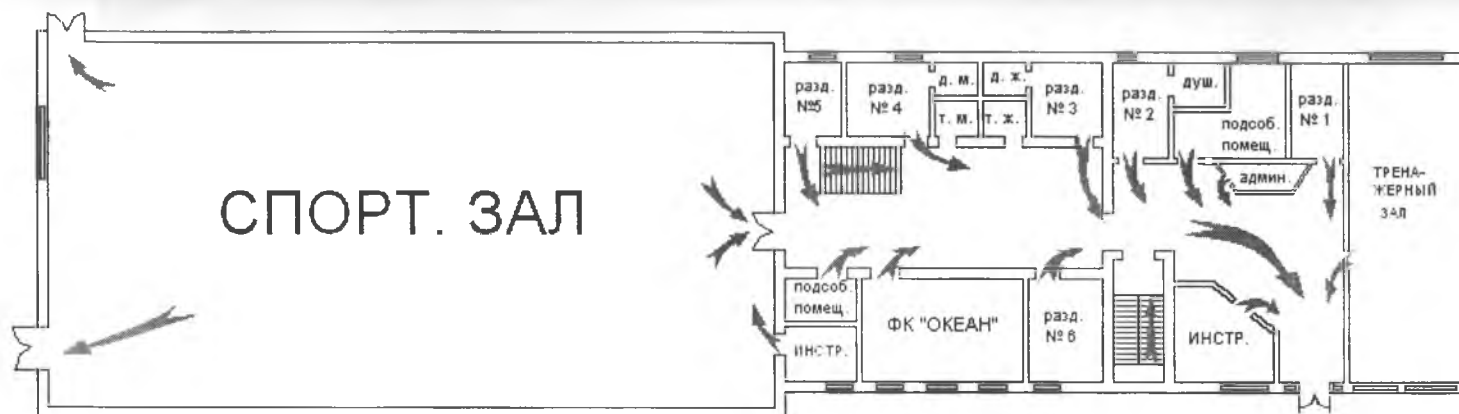
3. Управление ФСБ по Приморскому краю в г. Находке (ул. Портовая, 22 «Б», тел. деж. 69-79-20, 65-79-91);

4. Мед. служба – 03, ближайшее мед. учреждение - Находкинская больница ФМБА ДВОМЦ (ул. Павлова, 16, тел.: 64-56-68, главврач: 64-63-12);

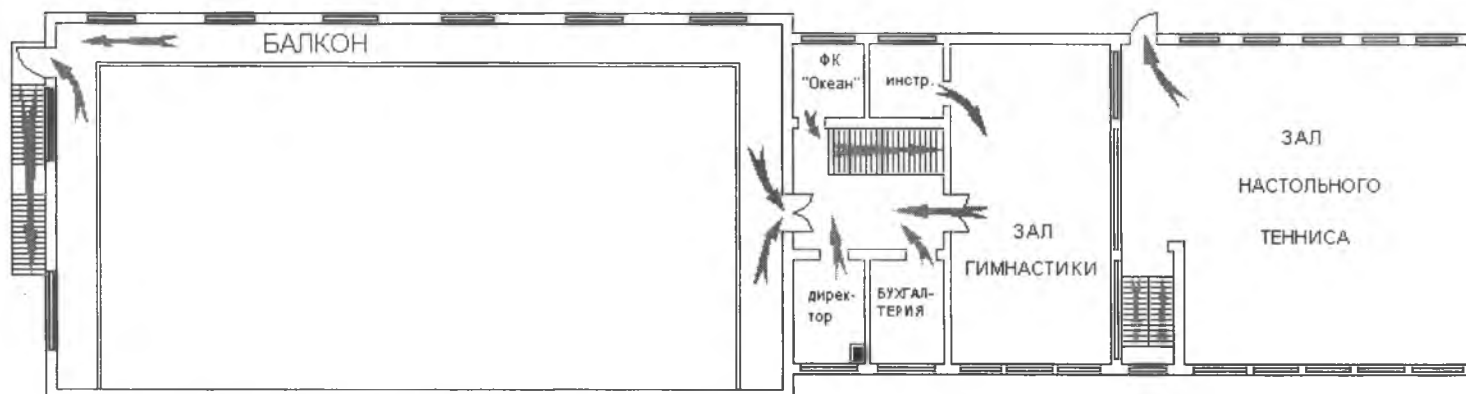
5. Администрация НГО (г. Находка, Находкинский пр-кт, 14, тел. приемной: 69-21-54).

# ЭВАКУАЦИИ ЛЮДЕЙ ПРИ ПОЖАРЕ И АКТАХ ТЕРРОРИЗМА

план 1го этажа



план 2го этажа



■ – место хранения антитеррористического паспорта и документов МБОУ ДОД «ДЮСШ«В одинику»

## I. Эвакуация людей:

1. Немедленно прекратить все проводимые мероприятия.
2. Выключить освещение, открыть двери.
3. Успокоить занимающихся и направить их к двери выхода согласно плана эвакуации.

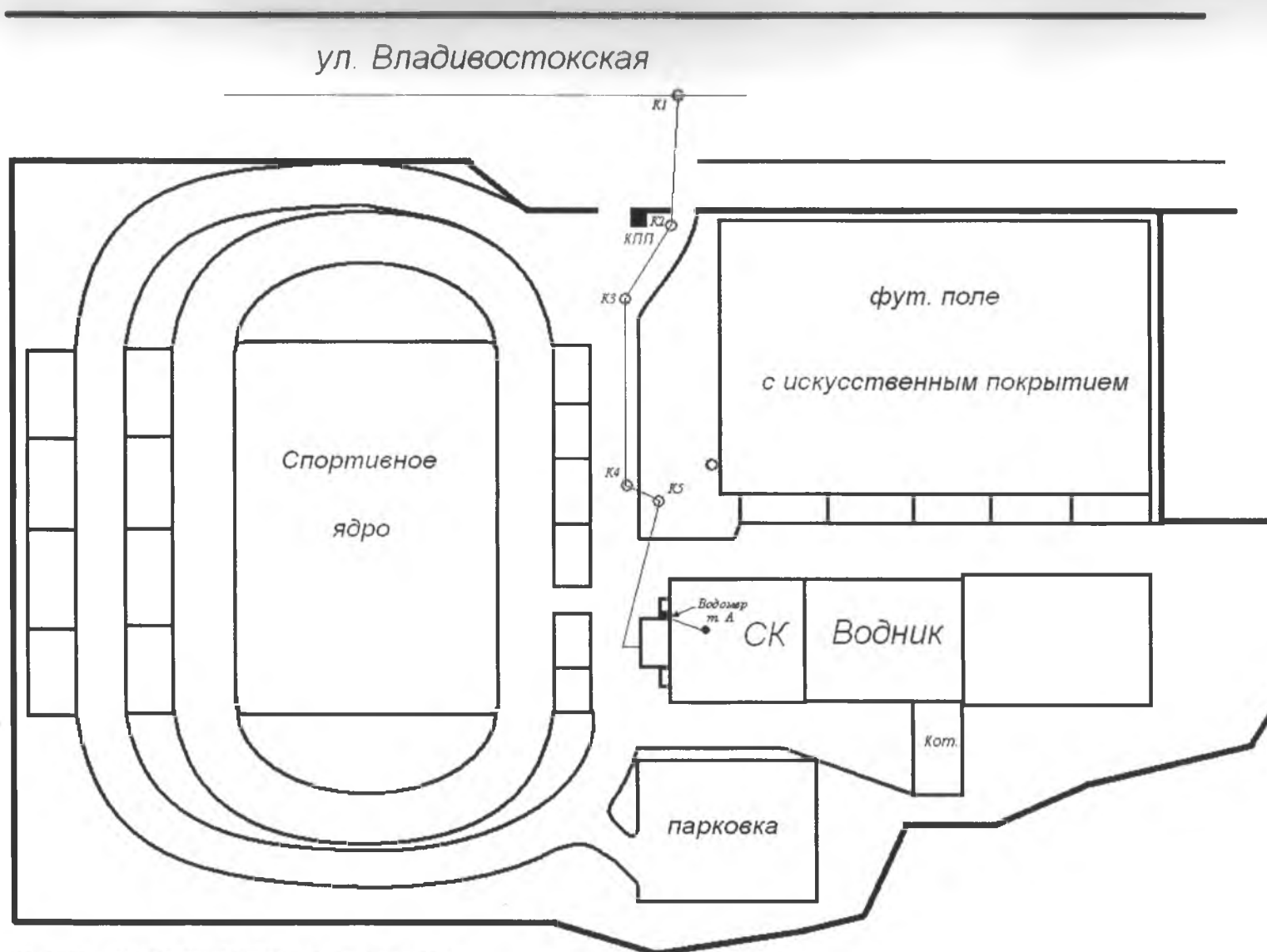
## II. Тушение пожара:

Весь обслуживающий персонал поступает в распоряжение дежурного для тушения пожара.

### Примечания:

1. В случае возникновения пожара заметивший вызывает пожарную часть по тел.: 01 или 65-57-24
2. Дежурный докладывает директору, в случае его отсутствия, его заместителю.

## Схема водоснабжения и канализации СК «Водник»



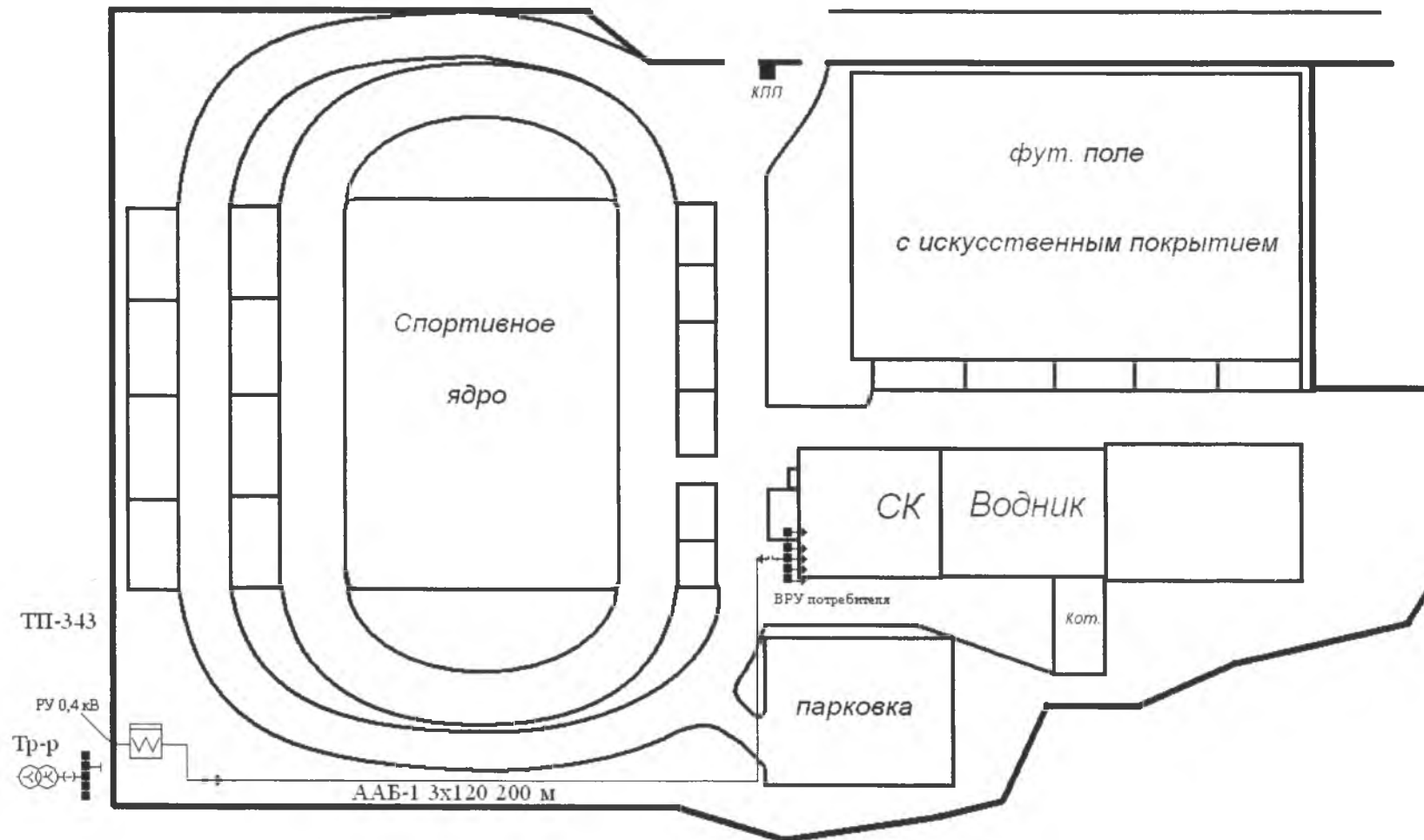
Канализация от К1-К2-К3-К4-К5 (согласно схеме)

Водопровод от т. А до водомерного узла и далее по зданию (согласно схеме)

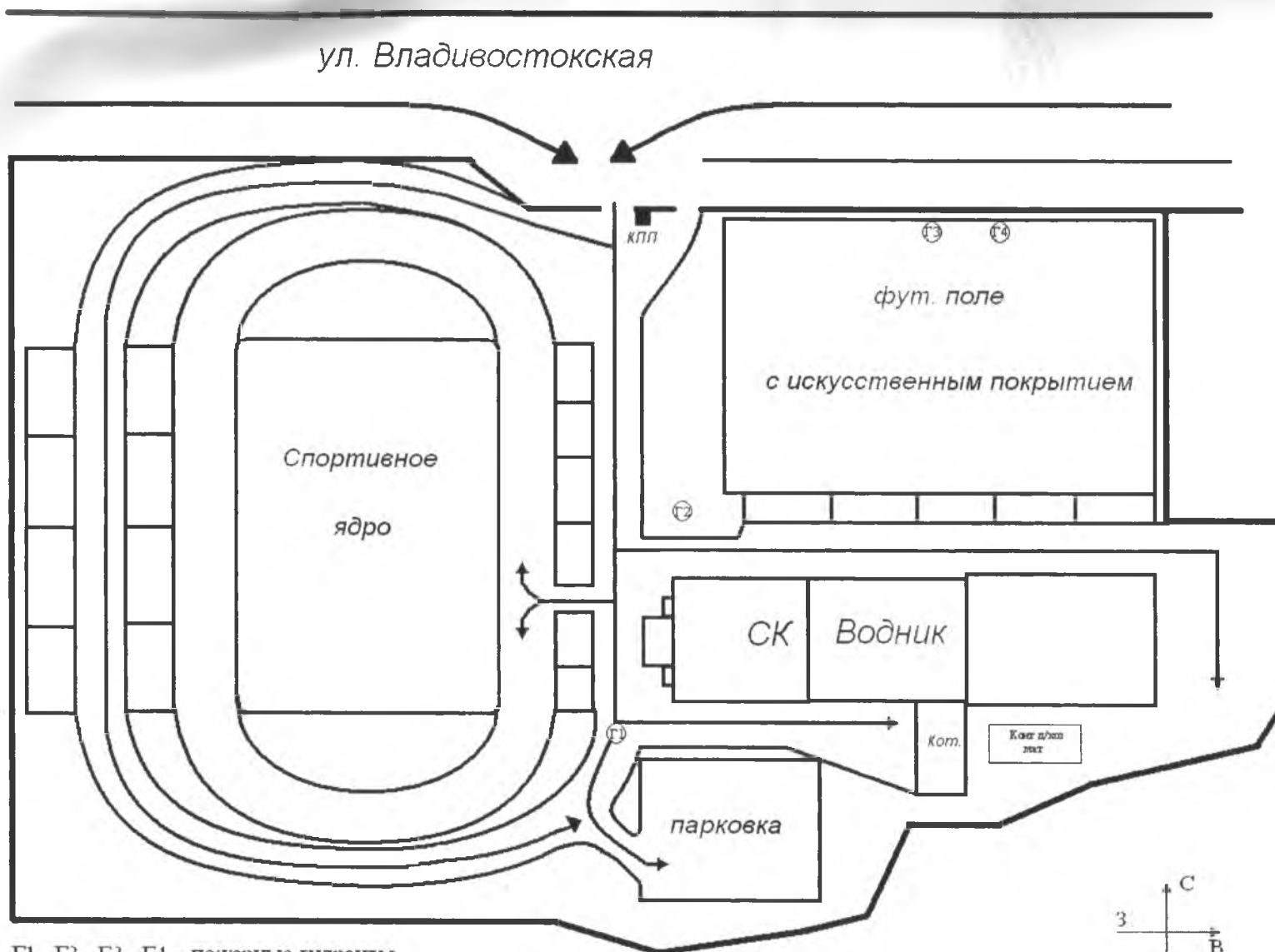


# Схема энергоснабжения СК «Водник»

ул. Владивостокская



Ситуационный план



Г1, Г2, Г3, Г4 – пожарные гидранты

→ – подъезд автотранспорта